

# Архитектура ритма

Вокальная перкуссия и импровизация  
по методу Боба Столоффа

Превращение человеческого голоса в многоканальную ритм-секцию и духовой оркестр.  
Деконструкция «Rhythmania!» для вокалистов и инструменталистов.

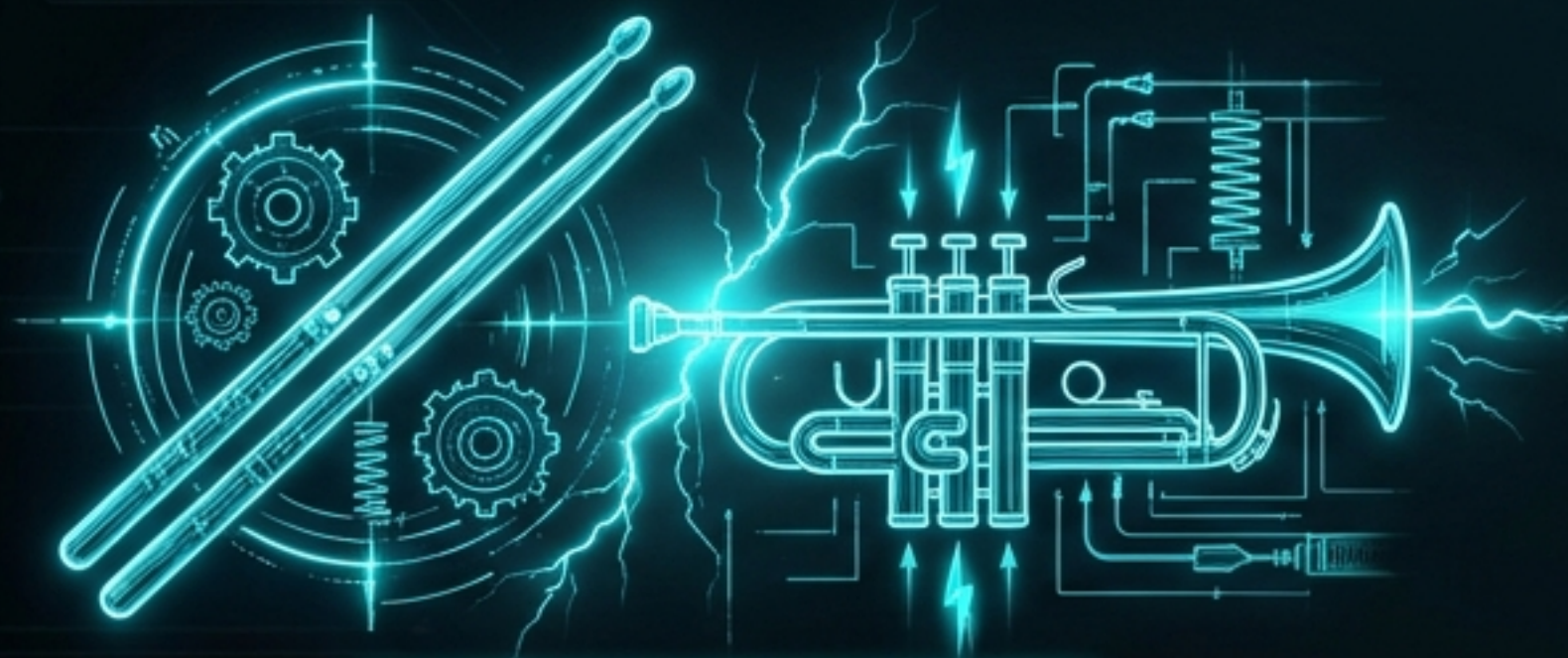
REV A

PROJECT:

RHYTHM STRUCTURE - BLUEPRINT

# Ахиллесова пята вокалиста

## Инструменталист



### Внешние триггеры

Опирается на физику. Тактильная отдача инструмента формирует надежную мышечную память через тысячи повторений.

## Вокалист

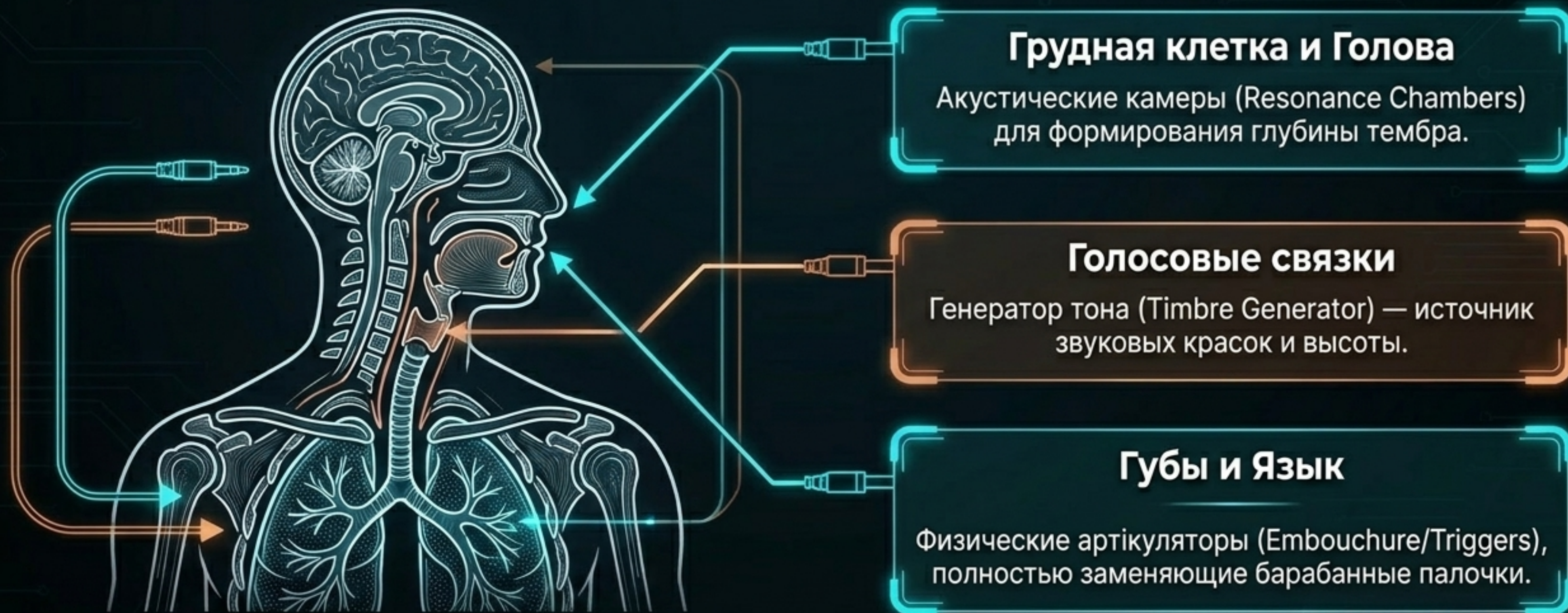


### Внутреннее чутье

Опирается на слух. Обучение «на слух» требует феноменальной интуиции, но часто оставляет пробелы в точности ритма.

**Ключевой инсайт:** Ритм — это физиологический импульс. Чтобы вокалист перестал «плавать», ему необходимо создать собственную мышечную память без внешнего инструмента.

# Голос как ударная установка



*«Вам не нужен внешний инструмент. Ваш рот — это уже натренированный амбушюр. Все, что вам нужно — это подходящий словарный запас для артикуляции». — Боб Столофф*

# Матрица инструмента-вокального лексикона

	Акцент (Downbeat)	Пульсация (Pulse)	Сбивка/Эффект (Fill)
Бас-бочка (Kick)	doon		
Рабочий (Snare)	ka, da		ka-da
Тарелки (Hi-Hat/Ride)		t, ts, ts-it, chik	ting, ching
Джазовые щетки (Brushes)		siff-fa	tif
Томы и Крэш (Toms/Crash)	bloon		tsh
Духовые (Big Band Brass)	d-wa		dayeeyayee, d-we

# Фундамент грува: Бочка и Рабочий

## Первичные акценты

Слоги *da, ka* (рабочий барабан) и *doon* (бочка) образуют ядерный композит любого ритма.

## Чередование

Использование разных согласных позволяет избежать усталости артикуляционного аппарата при высоких темпах.



Визуализация паттерна классического прямого бита (Even 8th).

# Коннекторы: Связывание пульсации



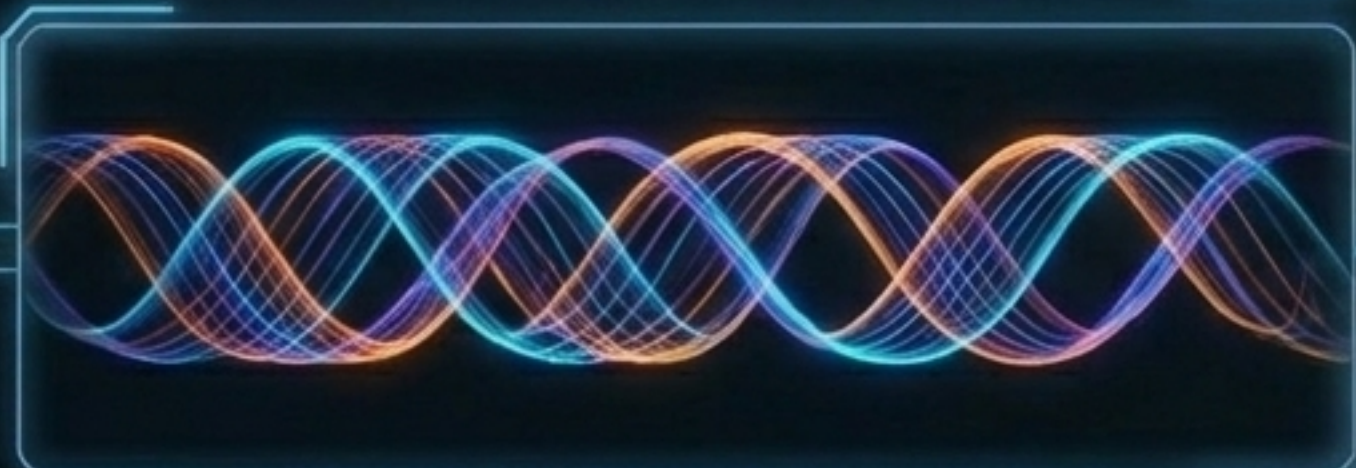
## Staccato (Четкая атака)

Использование *'ti-ka'*. Создает отрывистый, острый ритм. Идеально для рока и латины.



## Legato (Плавное скольжение)

Использование *'di-ga'*. Двойное языковое артикулирование для бесшовного соединения *'ka'* и *'doon'*.



## Триоли (Тройное артикулирование)

Слоги *'di-ga-ba'* или *'ti-fi-ka'*.  
Позволяют заполнять пространство между долями без потери темпа.

# Механика «Doodle-Tongue»



## Проблема

На высоких темпах традиционное *ti-ka* приводит к мышечному зажиму челюсти.

## Решение (из арсенала духовиков)

Использование согласной «L» в качестве эластичного шарнира. Базовые слоги: *doo-dl, di-dl*.

## Физика звука

При *di-dl-li-dl* для шестнадцатых нот, поток воздуха не прерывается, обеспечивая идеальное вокальное легато при скоростном свинге.

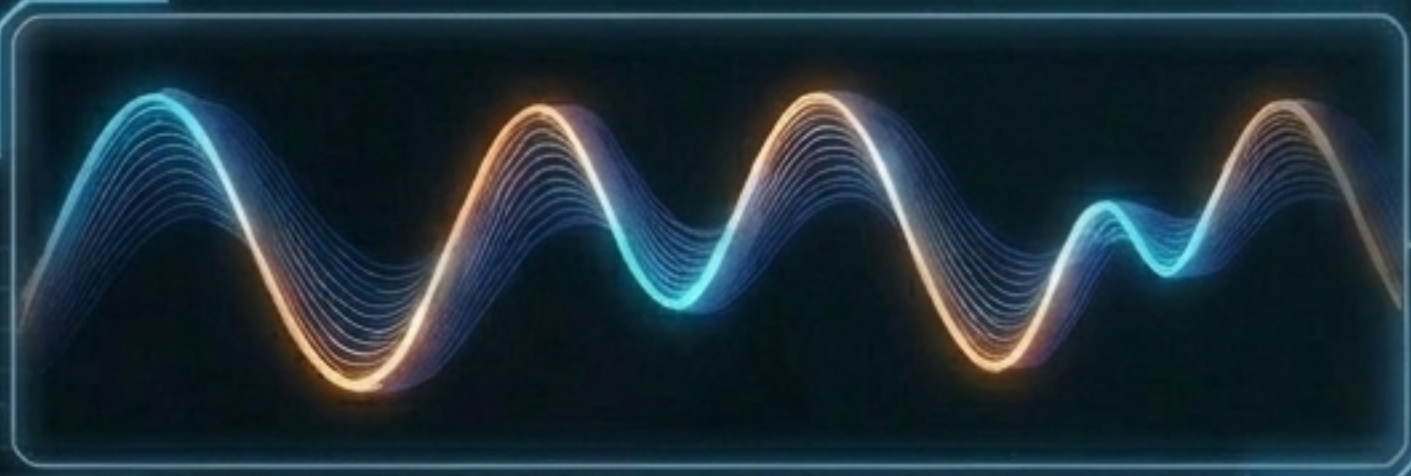
# Типология грува



## Even 8th (Прямой бит)

Жесткая сетка. Фокус на закрытом хай-хете.

Артикуляция: *doon - t - ka - t*



## Swing Shuffle (Свинг)

Триольная пульсация. Добавление открытого хэта для «широты» шаффла.

Артикуляция: *doon - t - ts-it - doon - ka*



## Funk / Swunk (Фанк)

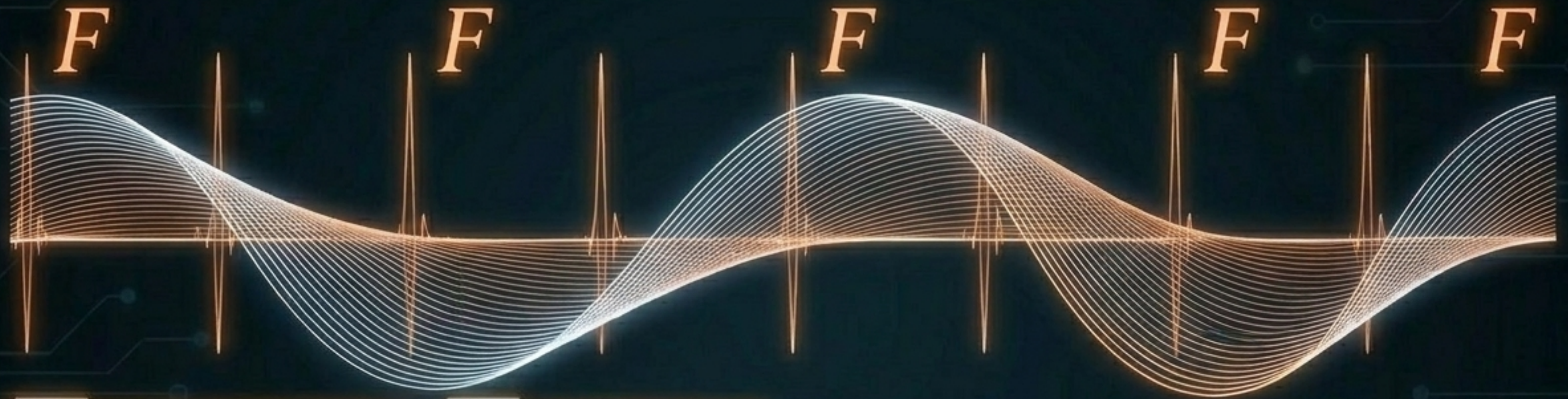
Плотные 16-е ноты. Чередование пульсирующих слогов для микро-синкоп.

Артикуляция: *dn-t-t-ka, dn-t-ts-it*

## Latin Variations

Имитация клавье, мамбо и гуагуанко требует смещения акцентов на двойные удары:  
*ka-da*

# Воздух как джазовые щетки



## Звуковой ландшафт

В свинге ритм играет щетками. Базовый звук — непрерывный шепот на букву «F» (white noise).  
Артикуляция: *siff - fa*.

## Артикуляция скольжения

Слог «F» тянется на выдохе, создавая текстуру непрерывного скольжения металлической щетки по пластику барабана.

## Stealing a Breath (Кража дыхания)

Грув требует постоянного выдоха. Чтобы сделать мгновенный вдох, вокалист заменяет долю на сбивку *tif-ka*, освобождая миллисекунды для вдоха перед следующим тактом.

# Анатомия синкопы и «жирная четверть»



## Синкопа

Смещение акцента с сильной доли на слабую. Это не ошибка, а управляемое гравитационное искажение ритма.

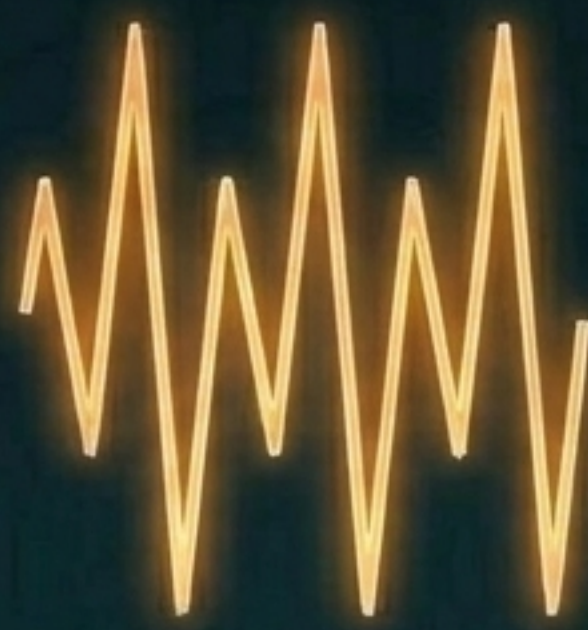
## СИМВОЛ «>»

Обозначает атаку с большей силой и громкостью, подобно смысловому ударению в разговорной речи.

## «Жирная четверть» (Fat Quarter)

В джазовой нотации это нота, которая звучит дольше стаккато, но короче классической четверти с паузой. Она дает груву вязкость и тяжесть.

# Лексикон медных духовых (Big Band Brass)



Plunger  
(Сурдина)

*d-wa, d-we*

Эффект  
«кваканья».

Fall  
(Сброс)

*daueeuauue*

Длинное,  
глиссандирующее  
падение тона.

Shake  
(Вибрато)

*wee*

Широкое  
амплитудное  
колебание звука.

Plop & Flip

*bdle-t*

Быстрый заброс  
ноты сверху перед  
основным тоном.

Doyt

•

Короткая, зажатая  
нота в конце  
синкопы.

# Текстура сбивок: Форшлагги и Томы

## Рабочий барабан (Flam)



Имитация удара двух палочек почти одновременно. Используется как мелодическая форшлаг-нота.

## Студийные Томы



Вокалист слегка «опускает» высоту тона после атаки. Имитирует масляные пластики Evans — густой, затухающий звук.

## Крэш-тарелка



Резкий выдох для акцента на слабую долю.

# Эволюция грува: Дорожная карта

**Фаза 5:**  
**Оркестровка голосом**  
Big Band Brass, полиритмия,  
Swunk.

**Фаза 4:**  
**Сложные текстуры**  
Свинг, Фанк, Синкопы,  
Форшлаг.

**Фаза 3:**  
**Джазовое дыхание**  
Щетки, Ride-тарелки,  
сбивки и кража дыхания.

**Фаза 2:**  
**Механика скелета**  
Even 8th, паттерны  
хай-хэта, двойные удары.

**Фаза 1:**  
**Фонетическая разминка**  
Скороговорки,  
Staccato/Legato,  
артикуляция.

# Синтез: Полифония одного голоса

*dn - t - ts-it - ka-da - t - ka - d-wa - bloon-tsh*



Метод Столоффа позволяет вокалисту линейно произносить слоги так быстро и с точным тембральным окрасом, что мозг слушателя воспринимает это как одновременное звучание 3-4 инструментов.

# Переход от интуиции к мастерству

Ритмическая уверенность — это не врожденный дар, а результат физической тренировки аппарата. Ежедневная практика мышечной памяти через слоговые паттерны уничтожает страх перед импровизацией.

«Он лишает скэт-пение его первобытного ужаса».

— Марк Мерфи (Mark Murphy),  
легенда джазового вокала.

«Лучшие ледоколы для студентов... они начинают импровизировать еще до того, как осознают это».

— Кевин Махогани (Kevin Mahogany)

